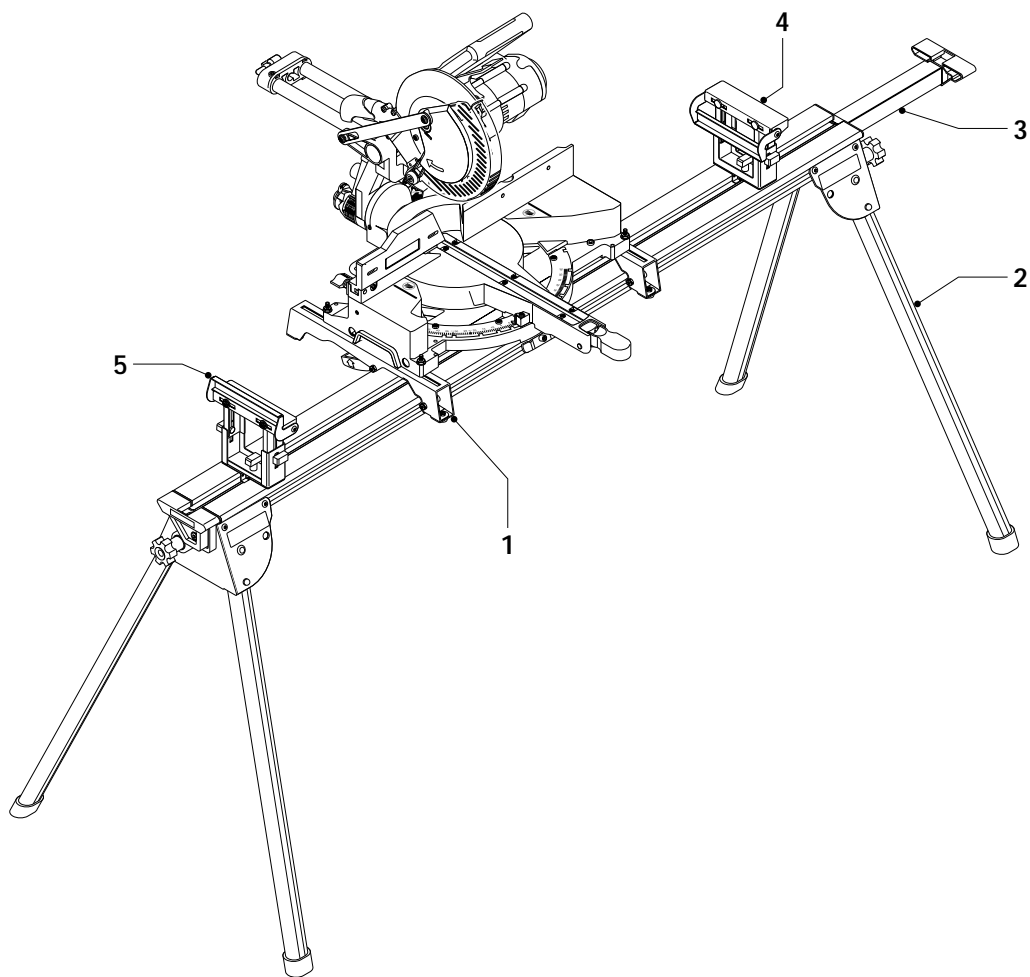
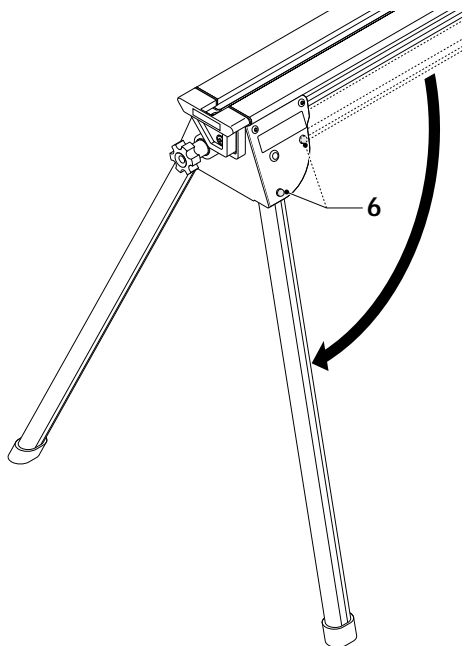


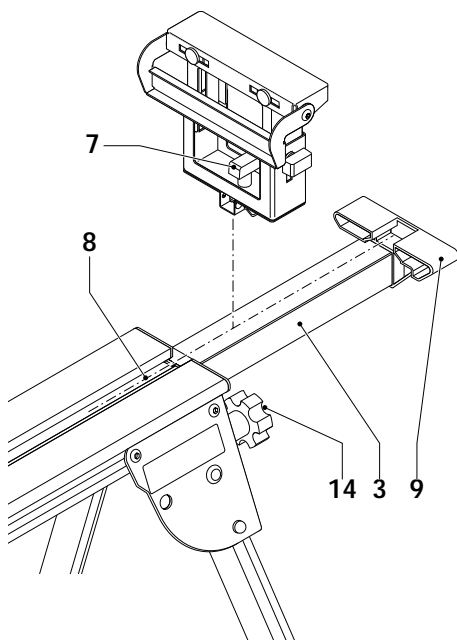


DE7023

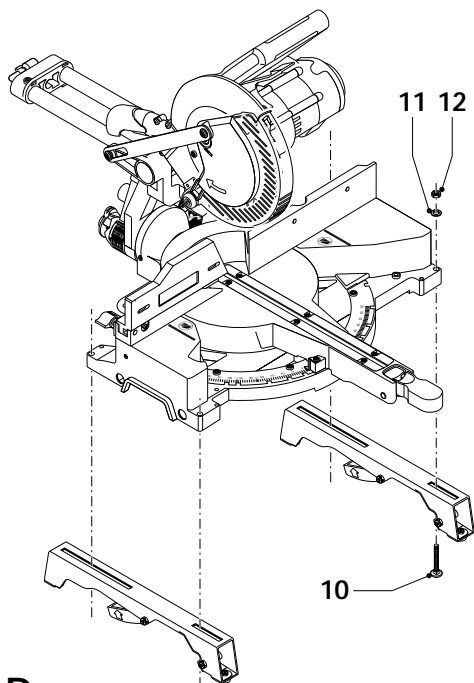




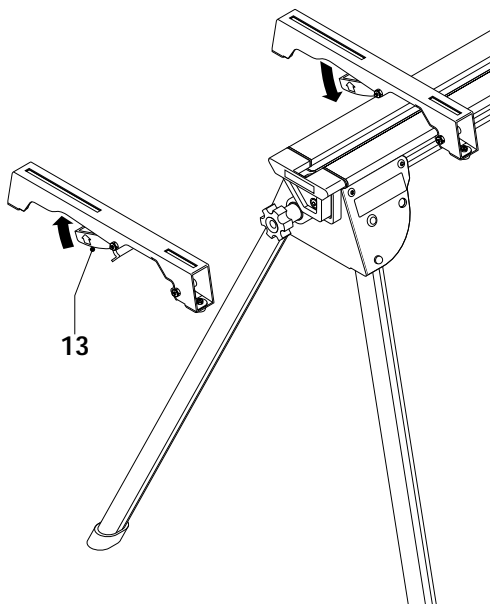
B



C



D



E

GEHRUNGSSÄGENGESTELL DE7023

Herzlichen Glückwunsch!

Sie haben sich für ein Produkt von DEWALT entschieden, das die lange DEWALT-Tradition fortsetzt, nur ausgereifte und in zahlreichen Tests bewährte Qualitätsprodukte für den Fachmann anzubieten.

Technische Daten

| | DE7023 |
|-------------------------------------|-----------|
| Länge | mm 1830 |
| Länge (bei herausgezogenen Streben) | (mm) 3290 |
| Höhe | mm 820 |
| Maximale Arbeitslast | (kg) 227 |
| Gewicht | (kg) 19,8 |

Folgende Symbole werden in dieser Anleitung verwendet:



Achtung: Verletzungsgefahr, Lebensgefahr oder mögliche Beschädigung des Elektrowerkzeuges infolge der Nichtbeachtung der Anweisungen dieser Anleitung!

Hersteller-Erklärung



DE7023

DEWALT erklärt hiermit, daß diese Einheit entsprechend der Richtlinie 98/37/EWG konzipiert wurde.

Die Inbetriebnahme dieser Einheit ist solange untersagt, bis festgestellt wurde, daß das Elektrowerkzeug, das mit dieser Einheit verbunden werden soll, den Bestimmungen der Richtlinie 98/37/EWG entspricht (erkennbar durch die CE-Kennzeichnung am Elektrowerkzeug).

Direktor Produktentwicklung
Horst Großmann

DEWALT, Richard-Klinger-Straße 40,
D-65510, Idstein, Deutschland

Sicherheitshinweise

Beachten Sie die Sicherheitshinweise in der Bedienungsanleitung des in Kombination mit dieser Zusatzeinrichtung zu verwendenden Elektrowerkzeuges. Beachten Sie auch alle anderen gültigen Sicherheitsvorschriften.

Lesen Sie folgende Sicherheitshinweise, bevor Sie dieses Produkt benutzen.

Bewahren Sie diese Sicherheitshinweise gut auf!

Allgemeines

- Halten Sie Ihren Arbeitsbereich in Ordnung**
Unordnung im Arbeitsbereich ergibt Unfallgefahr.
- Halten Sie Kinder fern!**
Sorgen Sie dafür, daß andere Personen das Werkzeug oder Zubehör nicht berühren, halten Sie sie von Ihrem Arbeitsbereich fern.
- Tragen Sie geeignete Arbeitskleidung**
Tragen Sie keine weite Kleidung oder Schmuck. Sie können von bewegenden Teilen erfaßt werden. Bei Arbeiten im Freien sind Handschuhe und rutschfestes Schuhwerk empfehlenswert. Tragen Sie bei langen Haaren ein Haarnetz.
- Benutzen Sie eine Schutzbrille**
Verwenden Sie eine Atemmaske bei staub-zeugenden Arbeiten.
- Beachten Sie den Höchstschalldruck**
Tragen Sie bei einem Schalldruck über 85 dB(A) einen geeigneten Gehörschutz.
- Seien Sie stets aufmerksam**
Konzentrieren Sie sich auf Ihre Arbeit. Gehen Sie vernünftig vor. Verwenden Sie das Werkzeug nicht, wenn Sie müde sind.
- Benutzen Sie das richtige Werkzeug**
Die bestimmungsgemäße Verwendung ist in dieser Betriebsanleitung beschrieben. Verwenden Sie keine zu schwachen Werkzeuge oder Vor-satzgeräte für schwere Arbeiten. Mit dem richtigen Werkzeug erzielen Sie eine optimale Qualität und gewährleisten Ihre persönliche Sicherheit.
- Lassen Sie Reparaturen nur von einer DEWALT-Kundendienstwerkstatt ausführen**
Dieses Elektrowerkzeug-Zubehör entspricht den einschlägigen Sicherheitsbestimmungen.

Reparaturen dürfen nur von einem anerkannten Fachmann ausgeführt werden, andernfalls kann Unfallgefahr für den Betreiber entstehen.

Zusätzliche Sicherheitshinweise für Sägegestelle

9 Vermeiden Sie Instabilitäten!

Montieren Sie die Säge immer so weit vorne wie möglich. Verwenden Sie das Gestell nicht auf unebenen oder instabilen Flächen. Vergewissern Sie sich vor der Verwendung, daß die Beine vollständig geöffnet und gesichert sind.

10 Bringen Sie sämtliche Teile sicher an!

Lockere Verbindungen zwischen den Befestigungen, der Säge und dem Sägegestell können zu Instabilitäten und ungenauen Sägevorgängen führen.

11 Nicht überlasten!

Überschreiten Sie niemals die maximale Arbeitslast. Auf dem Sägegestell darf weder geklettert, gesessen, noch gestanden werden.

Überprüfen der Lieferung

Die Verpackung enthält:

- 1 Gehrungssägegestell
- 2 Längenanschlag/Werkstückhalter (DE7024)
- 2 Befestigungen (DE7025)
- 4 Schloßschrauben
- 4 Muttern
- 4 Flachscheiben
- 1 Bedienungsanleitung
- 1 Explosionszeichnung

- Vergewissern Sie sich, daß das Elektrowerkzeug sowie die Zubehörteile beim Transport nicht beschädigt wurden.
- Lesen Sie vor der Inbetriebnahme die Bedienungsanleitung gründlich durch.

Gerätebeschreibung (Abb. A)

Das Gehrungssägegestell DE7023 wurde konstruiert, um die Vielseitigkeit Ihrer DEWALT Gehrungssäge zu erweitern.

- 1 Sägebefestigung
- 2 Bein
- 3 Ausziehstrebe
- 4 Werkstückhalter
- 5 Längenanschlag

Zusammenbauen und Einstellen

Aufstellen des Gestells (Abb. A & B)

- Legen Sie das Gestell mit den Fallbeinen nach oben weisend auf den Boden.
- Drücken Sie bei jedem Bein den Sicherungsstift (6) herein und ziehen Sie das Bein nach oben, bis der Sicherungsstift einrastet.
- Heben Sie das Gestell an der Mittelstrebe an und stellen Sie es aufrecht hin.



Vergewissern Sie sich, daß das Gestell standsicher ist und daß die Sicherungsstifte sicher eingerastet sind.

Montage des Längenanschlages/Werkstückhalters (Abb. C)

Je nach Position der Einheit kann der Längenanschlag/Werkstückhalter entweder als Längenanschlag oder als Werkstückhalter verwendet werden.

- Lösen Sie den Sicherungsknopf (14) und ziehen Sie die Ausziehstrebe (3) heraus.
- Lösen Sie die Flügelschraube (7).
- Schieben Sie die Baugruppe mit dem gewünschten Abstand in die Schiene (8).
- Ziehen Sie die Flügelschraube (7) an.

Alternativ hierzu kann die Baugruppe am Ende der Ausziehstrebe angebracht werden.

- Schieben Sie die Baugruppe wie abgebildet in die Befestigung (9) am Ende der Ausziehstrebe.
- Ziehen Sie die Flügelschraube (7) an.

Anbringen der Säge an den Befestigungen (Abb. D)

Die Säge wird mit 4 Schloßschrauben an den Befestigungen angebracht. Um die Schrauben aufzunehmen, muß der Sägenfuß ein Loch mit einem Durchmesser von 8,5 mm in jeder Ecke aufweisen.

- Setzen Sie die Säge wie angegeben und so weit wie möglich nach vorne auf die Befestigungen.
- Führen Sie die Schloßschrauben (10) durch die Schlitzlöcher in den Befestigungen und durch die Löcher im Sägenfuß.
- Sichern Sie die Schrauben mit den Flachscheiben (11) und den Muttern (12).

Falls Ihre Säge keine Löcher im Fuß hat, so ist es auch möglich, die Befestigungen an der Säge anzubringen, indem die Füße des Sägenfußes entfernt werden.

Führen Sie die Schrauben durch die Löcher in den Füßen des Sägefußes und sichern Sie die Schrauben wie oben beschrieben.

Das Gestell wird mit vier Standardschrauben und zwei kleineren Schrauben geliefert. Die kleineren Schrauben müssen verwendet werden, um Gehrungssägen mit einem 60°-Gehrungswinkel nach rechts zu befestigen. Durch Verwendung der beiden kleineren Schrauben wird sichergestellt, daß der Sägearm nicht durch das Gestell behindert wird.

Montage der Säge auf dem Gestell (Abb. E)

Die Befestigungen sind mit Gummifüßen versehen, um die Standsicherheit zu gewährleisten, falls die Säge von der Werkbank entfernt wird.

- Heben Sie die Säge an den Befestigungen an.
- Drücken Sie die Hebel (13) zusammen und setzen Sie die Säge auf den Träger des Gestells.
- Lassen Sie die Hebel los und vergewissern Sie sich, daß die Befestigungen vollständig in den Träger eingreifen.

Wartung

Ihre Zusatzeinrichtung wurde für eine lange Lebensdauer und einen möglichst geringen Wartungsaufwand entwickelt. Ein dauerhafter, einwandfreier Betrieb setzt eine regelmäßige Reinigung voraus.



Schmieren

Ihre Zusatzeinrichtung erfordert keine zusätzliche Schmierung.



Recycling (nicht zutreffend für Österreich und die Schweiz)

Maschinenzubehör enthält Roh- und Kunststoffe, die recycelt werden können, und Stoffe, die fachgerecht entsorgt werden müssen. DeWALT und andere namhafte Hersteller von Maschinenzubehör haben ein Recycling-Konzept entwickelt, das dem Handel und dem Anwender eine problemlose Rückgabe von Maschinenzubehör ermöglicht. Ausgediente DeWALT-Produkte können beim Handel abgegeben oder direkt an DeWALT eingeschickt werden.

Beim Recycling werden sortenreine Rohstoffe (Kupfer, Aluminium, etc.) und Kunststoffe gewonnen und nicht verwertbare Reststoffe verantwortungsvoll entsorgt. Voraussetzung für den Erfolg ist das Engagement von Anwendern, Handel und Markenherstellern.

GARANTIE

• 30 TAGE GELD ZURÜCK GARANTIE •

Wenn Sie mit der Leistung Ihres DeWALT-Produktes nicht völlig zufrieden sind, können Sie es unter Vorlage des Original-Kaufbeleges ohne weiteres innerhalb von 30 Tagen bei Ihrem DeWALT-Händler im Original-Lieferumfang zurückgeben und erhalten Ihr Geld zurück. Die Geld zurück Garantie gilt nicht auf Zubehör.

• 1 JAHR KOSTENLOSE INSPEKTION •

Innerhalb der ersten 12 Monate nach dem Kauf werden Wartungs- oder Kundendienstleistungen für Ihr DeWALT-Produkt unter Vorlage des Original-Kaufbeleges von einer DeWALT-Kundendienstwerkstatt ausgeführt. Diese Leistung ist im Kaufpreis eingeschlossen.

• 1 JAHR GARANTIE •

Die Garantiefrist von 12 Monaten gilt für alle DeWALT-Produkte und beginnt mit dem Kaufdatum, das durch den Original-Kaufbeleg nachgewiesen werden muß. In dieser Zeit garantieren wir:

- Kostenlose Beseitigung eventueller Störungen
- Kostenlosen Ersatz aller schadhaften Teile
- Kostenlosen und fachmännischen Reparaturservice
- Voraussetzung ist, daß der Fehler nicht auf unsachgemäße Behandlung zurückzuführen ist und nur Original-DeWALT-Zubehörteile verwendet wurden, die ausdrücklich von DeWALT als zum Betrieb mit DeWALT-Produkten geeignet bezeichnet worden sind.

Den Standort Ihres nächstgelegenen Händlers oder Ihrer Kundendienst-Werkstatt erfahren Sie unter der entsprechenden Telefonnummer auf der Rückseite. Eine Übersicht über die DeWALT-Kundendienstwerkstätte und weitere Informationen finden Sie auch im Internet:

www.2helpU.com.

Mit dieser Garantieerklärung erhalten Sie eine zusätzliche Sicherheit. Sie schränkt jedoch in keinem Falle Ihre gesetzlichen Gewährleistungsrechte ein, die Sie gegenüber demjenigen haben, bei dem Sie das Gerät gekauft haben. Sie können nach Ihrer Wahl diese in gewissem Umfang weitergehenden Rechte (Minderung des Kaufpreises oder Rückgängigmachung des Kaufes) auch Ihrem Verkäufer gegenüber geltend machen.

CAVALLETTO PER TRONCATRICE DE7023

Congratulazioni!

Siete entrati in possesso di un prodotto DEWALT. Anni di esperienza, continui miglioramenti ed innovazioni tecnologiche fanno dei prodotti DEWALT uno degli strumenti più affidabili per l'utilizzatore professionale.

Dati tecnici

| | DE7023 |
|----------------------------|---------|
| Lunghezza | mm 1830 |
| Lunghezza (a barre estese) | mm 3290 |
| Altezza | mm 820 |
| Carico di lavoro massimo | kg 227 |
| Peso | kg 19,8 |

I seguenti simboli vengono usati nel presente manuale:



Indica rischio di infortunio, pericolo di morte, o danno all'utensile nel caso di non osservanza delle istruzioni contenute in questo manuale.

Certificato del fabbricante



DE7023

DEWALT dichiara che i prodotti sono stati costruiti in conformità alla norma 98/37/CEE.

L'accessorio deve essere montato esclusivamente su attrezzi elettrici conformi alla norma 98/37/CEE (conformità attestata dalla marcatura CE).

Direttore ricerca e sviluppo
Horst Großmann

DEWALT, Richard-Klinger-Straße 40,
D-65510, Idstein, Germania

Norme generali di sicurezza

Durante l'utilizzo di utensili elettrici adottate sempre le elementari norme di sicurezza atte a ridurre i rischi d'incendio, scariche elettriche e ferimenti. Leggere attentamente le seguenti istruzioni prima di utilizzare il prodotto. Custodire con cura le istruzioni!

Norme generali

1 Tenere pulita l'area di lavoro

Ambienti e banchi di lavoro in disordine possono essere causa d'incidenti.

2 Tenere i bambini alla lontana

Non permettere che persone estranee tocchino l'utensile o gli accessori. Tenere i non addetti ai lavori lontani dal posto di lavoro.

3 Usare il vestiario appropriato

Evitare l'uso di abiti svolazzanti, catenine, ecc. in quanto potrebbero rimanere presi nelle parti mobili dell'utensile. Lavorando all'aperto indossare guanti di gomma e scarpe con suole antisdrucciolo. Raccogliere i capelli se si portano lunghi.

4 Usare occhiali protettivi

Usare inoltre una maschera antipolvere qualora si producano polvere o particelle volatili.

5 Rumorosità eccessiva

Prendere appropriate misure a protezione dell'udito se il livello acustico supera gli 85 dB (A).

6 Stare sempre attenti

Prestare attenzione a quanto si sta facendo. Usare il proprio buon senso e non far funzionare l'utensile in caso di stanchezza.

7 Usare l'utensile adatto

L'utilizzo previsto è indicato nel presente manuale. Non forzare utensili e accessori di potenza limitata impiegandoli per lavori destinati ad utensili di maggiore potenza. Attenzione! L'uso di accessori o attrezzature diversi, o l'impiego del presente utensile per scopi diversi, da quelli raccomandati nel manuale uso possono comportare il rischio di infortuni.

8 Rivolgersi ai Centri di Assistenza Tecnica autorizzati DeWALT per le riparazioni

La riparazione dell'Accessorio del Vostro Elettro utensile richiede precisione e competenza, per tale ragione si consiglia di rivolgersi sempre ai Centri di Assistenza Tecnica autorizzati DeWALT.

Istruzioni supplementari di sicurezza sui cavalletti per troncatrice

9 Evitare l'instabilità.

Montare sempre la troncatrice quanto più in avanti possibile. Non usare il cavalletto su superfici instabili o irregolari. Prima dell'uso, controllare che le gambe siano completamente aperte e fissate saldamente.

10 Fissare saldamente tutti i componenti.

Delle connessioni lente tra le staffe di montaggio, la troncatrice e il cavalletto possono essere causa di imprecisione e instabilità mentre si esegue il lavoro.

11 Non sovraccaricare la troncatrice

Non superare il carico di lavoro massimo.

Non scavalcare il cavalletto della troncatrice e non utilizzarlo come appoggio per sedersi o per salirci in piedi.

Contenuto dell'imballo

L'imballo comprende:

- 1 Cavalletto per troncatrice
- 2 Gruppi di sostegno pezzo / Arresto lunghezza (DE7024)
- 2 Staffe di montaggio (DE7025)
- 4 Bulloni a testa arrotondata
- 4 Dadi
- 4 Rondelle piane
- 1 Manuale istruzioni
- 1 Disegno esploso

- Accertarsi che l'utensile, i componenti o gli accessori non abbiano subito danni durante il trasporto.
- Leggere a fondo, con calma e con la massima attenzione il presente manuale prima di mettere in funzione l'utensile.

Descrizione (fig. A)

Il cavalletto per la troncatrice DE7023 è stato messo a punto per ampliare le capacità della troncatrice DeWALT.

- 1 Piastra di montaggio della troncatrice
- 2 Gamba
- 3 Barra di espansione
- 4 Supporto portapezzo
- 5 Arresto lunghezza

Assemblaggio e regolazione

Impostazione del cavalletto (fig. A & B)

- Collocare il cavalletto sul pavimento, con le gambe pieghevoli rivolte in alto.
- Spingere il perno di bloccaggio (6) di ogni gamba e tirarla fino a che il perno non si blocca in posizione.
- Sollevare il supporto afferrandone la trave centrale e metterlo in posizione dritta.



Controllare che il cavalletto sia stabile e verificare che i perni di bloccaggio siano impegnati correttamente.

Montaggio del gruppo portapezzo / arresto in lunghezza (fig. C)

Il gruppo portapezzo / arresto in lunghezza può essere usato come fine corsa per la lunghezza o per sostenere il pezzo da lavorare, in base alla posizione del gruppo stesso.

- Allentare la manopola di bloccaggio (14) e fare scorrere all'esterno la barra di espansione (3).
- Allentare la vite con testa a galletto (7).
- Far scivolare il gruppo nel binario (8) alla distanza necessaria.
- Serrare la vite con testa a galletto (7).

Alternativamente, il gruppo può anche essere installato a una delle estremità della barra di espansione.

- Far scivolare il gruppo nella staffa (9) all'estremità della barra di espansione, come illustrato in figura.
- Serrare la vite con testa a galletto (7).

Attacco della troncatrice alle staffe di montaggio (fig. D)

La troncatrice è fissata alle staffe mediante quattro bulloni a testa arrotondata. Per alloggiare i bulloni, la base della troncatrice deve essere provvista di un foro di 8,5 mm di diametro in ogni angolo.

- Montare sempre la troncatrice quanto più in avanti possibile sulle staffe, come illustrato.
- Inserire i bulloni a testa arrotondata (10) nelle fessure sulle staffe e nei fori della base della troncatrice.
- Fissare i bulloni con l'ausilio delle rondelle piatte (11) e dei dadi (12).

Se la base della troncatrice non è provvista di fori, è possibile fissare le staffe di montaggio rimuovendo i piedi che sostengono la base. Inserire i bulloni attraverso i fori per i piedi nella base della troncatrice e fissarli come descritto sopra.

Il cavalletto viene fornito con in dotazione quattro bulloni standard e due bulloni di dimensioni inferiori. Questi ultimi devono essere impiegati per fissare le troncatrici a quartabuono con un angolo inclinato a 60°. L'uso dei due bulloni più piccoli è utile per impedire al braccio della troncatrice d'interferire con il cavalletto.

Montaggio della troncatrice sul cavalletto (fig. E)

Le staffe di montaggio sono provviste di piedini in gomma per rendere più stabile la base se il gruppo della troncatrice viene rimosso dalla stazione di lavoro.

- Sollevare la troncatrice tramite le staffe di montaggio
- Comprimerle le leve (13) e collocare la troncatrice sulla trave del cavalletto.
- Rilasciare le leve e controllare che le staffe siano perfettamente impegnate con la trave.

Manutenzione

Il dispositivo accessorio è stato studiato per durare a lungo richiedendo solo la minima manutenzione.

Per avere prestazioni sempre soddisfacenti occorre avere cura dell'utensile e sottoporlo a pulizia periodica.



Lubrificazione

Il dispositivo accessorio non richiede lubrificazione supplementare.



Utensili inutilizzabili e tutela ambientale

Si prega di portare il dispositivo accessorio ad un Centro di Riparazioni autorizzato DeWALT che disporrà della sua eliminazione nel rispetto dell'ambiente.

GARANZIA

• GARANZIA DI 30 GIORNI DI TOTALE SODDISFAZIONE •

Se non siete completamente soddisfatti delle prestazioni del vostro utensile DeWALT, potrete restituirlo entro 30 giorni dalla data di acquisto, presso una nostra filiale di assistenza per ottenere il rimborso o il cambio dell'utensile, presentando debita prova dell'avvenuto acquisto.

• MANUTENZIONE GRATUITA PER UN ANNO •

L'eventuale manutenzione o assistenza necessaria per il vostro utensile DeWALT nei primi 12 mesi dalla data di acquisto sarà effettuata gratuitamente da parte del Centro Assistenza autorizzato su presentazione della prova di acquisto. Sono esclusi gli accessori.

• GARANZIA TOTALE DI UN ANNO •

Se il vostro prodotto DeWALT non risultasse pienamente conforme alle caratteristiche di funzionamento o presentasse difetti di lavorazione o vizi di materiale, entro 12 mesi dalla data di acquisto, provvederemo alla sostituzione gratuita delle parti difettose o a nostro giudizio, alla sostituzione gratuita dimostrato che:

- Il prodotto venga ritornato al centro di assistenza DeWALT, con la prova della data di acquisto (bolla, fattura o scontrino fiscale).
- Il prodotto non abbia subito abusi ed il difetto non sia stato causato da incuria.
- Il prodotto non abbia subito tentativi di riparazione da persone non facenti parte del nostro personale di assistenza o, all'estero, dal nostro staff distributivo.

Contattare il proprio rivenditore abituale o la Sede Centrale DeWALT per ottenere l'indirizzo del Centro di Assistenza Tecnica più vicino (si prega di consultare il retro del presente manuale). In alternativa, sul nostro sito Internet **www.2helpU.com**, è disponibile un elenco dei Centri di Assistenza Tecnica DeWALT, completo di dettagli sul servizio assistenza post-vendita.