

COPYRIGHT © Hangzhou EZVIZ Software Co., Ltd. Tutti i diritti riservati.

Tutte le informazioni e i contenuti come, tra gli altri, testo, immagini e grafici, appartengono a Hangzhou EZVIZ Software Co., Ltd. (di seguito "EZVIZ"). Il presente manuale dell'utente (di seguito "il Manuale") non può essere in alcun modo riprodotto, modificato, tradotto o distribuito, parzialmente o interamente, senza previo consenso scritto di EZVIZ. Se non diversamente specificato, EZVIZ non rilascia alcuna garanzia o dichiarazione, esplicita o implicita, riguardante il Manuale.

Informazioni sul presente Manuale

Il presente Manuale contiene le istruzioni per l'uso e la gestione del prodotto. Le illustrazioni, i grafici e tutte le altre informazioni che seguono hanno solo scopi illustrativi ed esplicativi. Le informazioni contenute nel Manuale sono soggette a modifiche senza preavviso in seguito ad aggiornamenti del firmware o per altri motivi. È possibile scaricare la versione più recente dal sito di EZVIZ™ (<http://www.ezviz.com>).

Note sugli aggiornamenti

Nuova edizione – Gennaio 2023

Titolarità dei marchi

EZVIZ™,  e gli altri marchi registrati e loghi di EZVIZ sono di proprietà di EZVIZ nelle varie giurisdizioni.

Gli altri marchi registrati e loghi menzionati di seguito appartengono ai rispettivi proprietari.

Esclusione di responsabilità

NELLA MASSIMA MISURA CONSENTITA DALLA LEGGE VIGENTE, IL PRODOTTO DESCRITTO E I RELATIVI HARDWARE, SOFTWARE E FIRMWARE, SONO FORNITI NELLO STATO IN CUI SI TROVANO, CON TUTTI GLI EVENTUALI DIFETTI ED ERRORI. EZVIZ NON FORNISCE ALCUNA GARANZIA, NÉ ESPLICITA NÉ IMPLICITA, ESCLUDENDO TRA LE ALTRE QUALSIASI GARANZIA SOTTINTESA DI COMMERCIALIZZABILITÀ, QUALITÀ SODDISFACENTE O IDONEITÀ A UNO SCOPO SPECIFICO E DI NON VIOLAZIONE DEI DIRITTI DI TERZI. EZVIZ, I SUOI AMMINISTRATORI, FUNZIONARI, DIPENDENTI O AGENTI NON SARANNO RESPONSABILI IN ALCUN CASO DI QUALSIVOGLIA DANNO SPECIALE, CONSEGUENZIALE, ACCIDENTALE O INDIRETTO, INCLUSI, TRA GLI ALTRI, DANNI PER PERDITA O MANCATO PROFITTO, INTERRUZIONE DELL'ATTIVITÀ, PERDITA DI DATI O DOCUMENTAZIONE, COLLEGATO ALL'USO DEL PRESENTE PRODOTTO, ANCHE QUALORA EZVIZ SIA STATA INFORMATA DELLA POSSIBILITÀ DI TALI DANNI.

NELLA MISURA MASSIMA CONSENTITA DALLA LEGGE VIGENTE, LA RESPONSABILITÀ TOTALE DI EZVIZ PER TUTTI I DANNI NON SUPERERÀ IN ALCUN CASO IL PREZZO ORIGINARIAMENTE PAGATO PER L'ACQUISTO DEL PRODOTTO.

EZVIZ DECLINA QUALSIASI RESPONSABILITÀ IN RELAZIONE A LESIONI PERSONALI O DANNI MATERIALI DERIVANTI DALL'INTERUZIONE DEL PRODOTTO O DALLA CESSAZIONE DEL SERVIZIO A CAUSA DI: A) INSTALLAZIONE INADEGUATA O UTILIZZO DIVERSO DA QUANTO PREVISTO; B) TUTELA DI INTERESSI NAZIONALI O PUBBLICI; C) FORZA MAGGIORE; D) CAUSE CONNESSE ALL'UTENTE O A TERZI, TRA CUI, SENZA LIMITAZIONI, UTILIZZO DI PRODOTTI, SOFTWARE, APPLICAZIONI DI TERZI, TRA LE ALTRE POSSIBILI CAUSE.

IN RIFERIMENTO AI PRODOTTI CON ACCESSO A INTERNET, L'USO DEL PRODOTTO È DA CONSIDERARSI TOTALMENTE A RISCHIO DELL'UTENTE. EZVIZ DECLINA QUALSIASI RESPONSABILITÀ IN RELAZIONE A FUNZIONAMENTI ANOMALI, VIOLAZIONE DELLA RISERVATEZZA O ALTRI DANNI RISULTANTI DA ATTACCHI INFORMATICI, INFEZIONE DA VIRUS O ALTRI RISCHI LEGATI ALLA SICUREZZA SU INTERNET; TUTTAVIA, EZVIZ FORNIRÀ TEMPESTIVO SUPPORTO TECNICO, SE NECESSARIO. LE LEGGI SULLA SORVEGLIANZA E SULLA PROTEZIONE DEI DATI VARIANO IN BASE ALLA GIURISDIZIONE. PRIMA DI UTILIZZARE IL PRODOTTO CONSULTARE TUTTE LE LEGGI PERTINENTI IN VIGORE NELLA PROPRIA GIURISDIZIONE PER GARANTIRE UN UTILIZZO CONFORME. EZVIZ DECLINA QUALSIASI RESPONSABILITÀ QUALORA IL PRESENTE PRODOTTO SIA UTILIZZATO PER FINI ILLECITI.

IN CASO DI CONFLITTO TRA QUANTO SOPRA E LA LEGGE VIGENTE, PREVARRÀ QUEST'ULTIMA.

Sommario

INFORMAZIONI IMPORTANTI SULLA SICUREZZA	3
Panoramica	4
1. Contenuto della confezione	4
2. Caratteristiche generali	5
3. Informazioni di base	6
Cartellino del nominativo	8
Configurazione	8
Installazione	9
1. Carica la batteria e installa il monitor	9
2. Accoppiare il pannello di intercomunicazione e il monitor	11
3. Cablaggio esterno e installazione del pannello intercomunicante	12
4. Installare il pannello solare	17
5. Inizializzare la scheda Micro SD	18
Connessione del videocitofono EZVIZ allo smartphone	18
Configura la tessera RFID e il codice di accesso	19
Quattro metodi di sblocco	19
Visualizzazione del dispositivo nell'app EZVIZ	21
1. Visualizzazione live	21
2. Impostazioni	22
Connessione dei dispositivi EZVIZ	23
1. Tramite Amazon Alexa	23
2. Tramite l'Assistente Google	24
PRECAUZIONI PER LA SICUREZZA	25
Misure sull'Uso dei Prodotti Video	26

INFORMAZIONI IMPORTANTI SULLA SICUREZZA



Importante!

1. Prima di installare o utilizzare il prodotto, leggere attentamente il manuale utente.
2. Se si installa il prodotto per conto di terzi, consegnare il manuale o una copia all'utente finale.

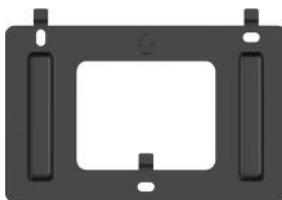
Misure di sicurezza:

1. per utilizzare questo sistema in completa sicurezza, è fondamentale che installatori, utenti e tecnici si attengano a tutte le procedure di sicurezza indicate nel manuale.
2. Vengono forniti avvertenze e simboli di avvertenza specifici per gli articoli, se necessario.
3. Il prodotto deve essere installato in base agli standard vigenti nel paese di installazione.

1. Contenuto della confezione



Monitor (1 pz.)
Touchscreen da 7"



Staffa da parete per monitor (1 pz.)



Alimentatore per monitor (1 pz.)



Pannello del citofono (campanello)
con protezione dalle intemperie (1 pz.)



Dima di foratura per pannello del citofono
(1 pz.)



Dima di foratura per monitor (1 pz.)



Cacciavite per pannello intercomunicante
(1 pz.)



Cacciavite per monitor (1 pz.)



Batteria per pannello intercomunicante (1 pz.)



Cavo di alimentazione per batteria (1 pz.)



* Badge (3 pz.)



Cavo di connessione per presa di
alimentazione (1 pz.)



Kit di fissaggio (2 pz.)
(PA4X25)



Kit di fissaggio (1 pz.)
(PA3X25)



Viti di ricambio per pannello
intercomunicante (x4)



Cartellino del nome (2 unità)



Pannello solare (1 pz.)



Pin (1 pz.)



Informazioni sulle norme (2 pz.)



Guida rapida (1 pz.)

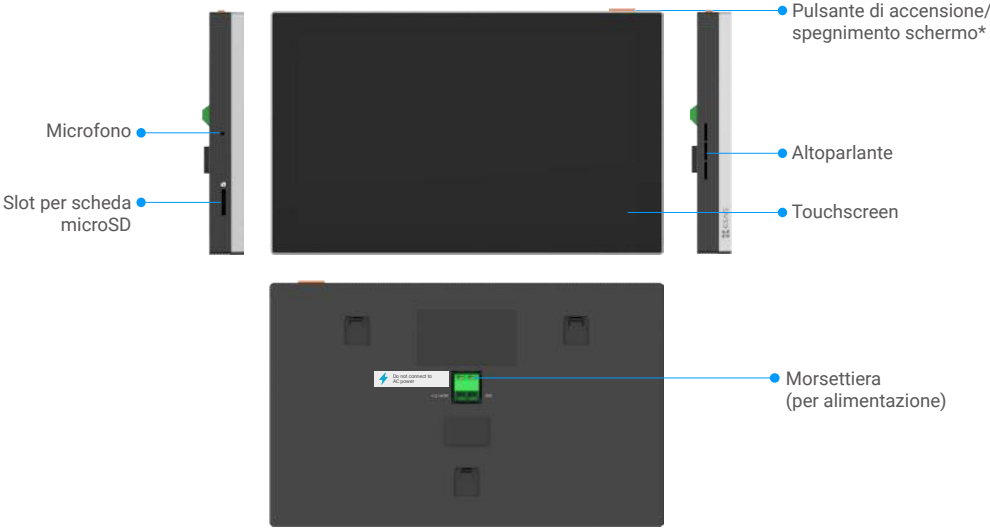
i L'aspetto dell'adattatore di alimentazione dipende da quello che hai effettivamente acquistato.

2. Caratteristiche generali

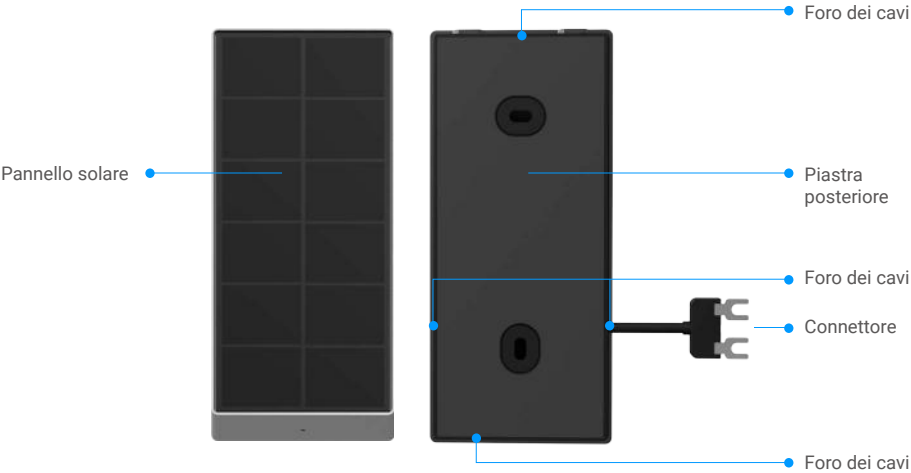
Questo videocitofono consiste in un'unità di risposta interna con schermo touch e un pannello esterno con interfono che consente di vedere e comunicare con il visitatore che ha premuto il pulsante del campanello. È facile da installare poiché il pannello intercomunicante e il monitor sono collegati tramite Wi-Fi Halow (senza bisogno di cablaggio), sono necessari solo quattro cavi per i controlli di apertura (piastra di chiusura e apertura automatizzata del cancello) e è necessario un connettore del pannello solare per collegarlo al pannello di intercomunicazione e caricare la batteria del pannello intercomunicante. Per sfruttare al meglio il citofono, leggere con attenzione questo manuale di istruzioni.

3. Informazioni di base

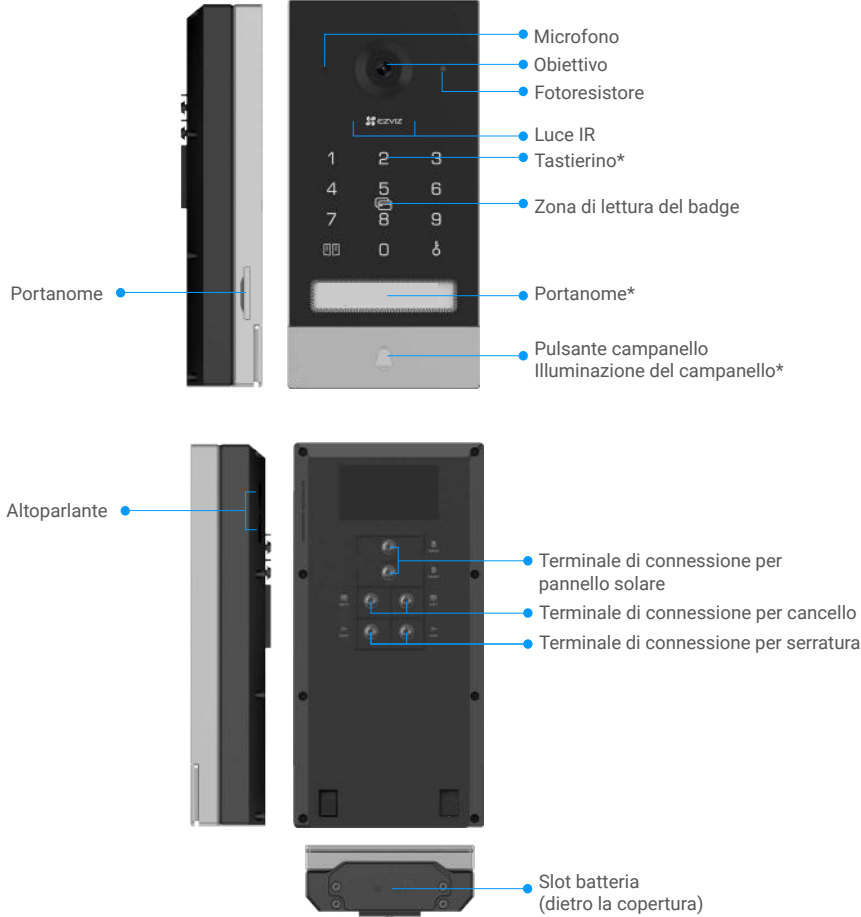
Monitor



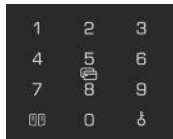
Pannello solare



Pannello del citofono (campanello)



Nome	Descrizione
Pulsante di accensione/ spegnimento schermo	<ul style="list-style-type: none">• Premere per accendere/spegnere lo schermo.• Tenere premuto per 8 secondi per riavviare il monitor.
Portanome	Per modificare l'etichetta nel portanome, estrarre il vassoio del portanome dal lato sinistro del dispositivo.
Pulsante campanello Illuminazione del campanello	Quando qualcuno preme il pulsante del campanello, la luce del campanello si accende, il monitor interno suona e viene visualizzato il video.
Scheda microSD (acquistabile separatamente)	Inizializzare la scheda nell'app EZVIZ prima di utilizzarla. Requisiti di compatibilità suggeriti: classe 10, capacità massima 512 GB.



Icona	Descrizione
0~9	Tasto numerico.
	Dopo aver impostato il codice di accesso sull'app EZVIZ, premere prima il codice di accesso e poi per aprire la serratura elettrica o il lucchetto che hai collegato.
	Dopo aver impostato la password sull'app EZVIZ, premere prima la password e poi per aprire il cancello che hai collegato.

Cartellino del nominativo

- Nel pannello del citofono incluso nella confezione è stato incollato un cartellino del nominativo sul quale è possibile scrivere direttamente il nome.
- Sono inclusi due cartellini del nominativo aggiuntivi nella confezione da conservare per uso futuro.
- È possibile rimuovere il cartellino del nominativo e incollarvi sopra un cartellino nuovo.
- Se non si desidera incollare un cartellino del nominativo, è possibile utilizzare un pennarello per scrivere direttamente il nome sul portanome.
- Prima di installare il pannello del citofono e di estrarre il cartellino portanome e la protezione dalle intemperie, si consiglia di scrivere il nome.

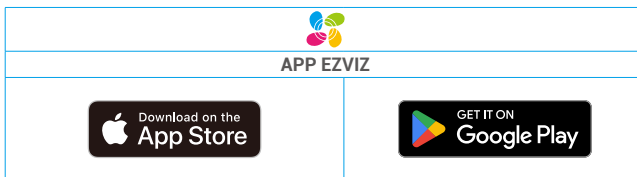
Configurazione

Attenersi ai seguenti passaggi per impostare il sistema:

1. Scaricare l'app EZVIZ e accedere al proprio account.
2. Installare il monitor.
3. Accoppiare il pannello intercomunicante e il monitor.
4. Installare il pannello intercomunicante e il pannello solare.
5. Aggiungere il monitor al tuo account EZVIZ.

1.Download dell'app EZVIZ

1. Connettere il proprio telefono alla rete Wi-Fi (opzione consigliata).
2. Scaricare e installare l'app EZVIZ cercando "EZVIZ" nell'App Store o in Google Play™.
3. Avviare l'app e creare un account utente EZVIZ.



- Si consiglia di utilizzare la versione 6.1 o successiva dell'app EZVIZ.
- Se l'app è già stata utilizzata, verificare di avere la versione più recente. Per verificare la presenza di aggiornamenti, accedere all'App Store e cercare EZVIZ.

Installazione



Avvertenze e istruzioni importanti:

- se si testa il prodotto prima di installarlo, assicurarsi di non testarlo con il pannello del citofono e il monitor nella stessa stanza onde evitare che il videocitofono emetta un rumore acuto..



- Non esporre l'obiettivo del pannello del citofono alla luce diretta del sole o a una superficie riflettente.

Suggerimento: si consiglia di utilizzare una guaina protettiva durante il cablaggio per proteggere i cavi da rotture e intemperie.

- Per il modello EZVIZ, per ottenere il massimo dalla funzione Wi-Fi del monitor, si consiglia di verificare che la rete Wi-Fi sia accessibile nella posizione di installazione pianificata
- Assicurarsi che tutti i fili siano ben collegati prima di collegare l'adattatore di alimentazione a una presa a muro.

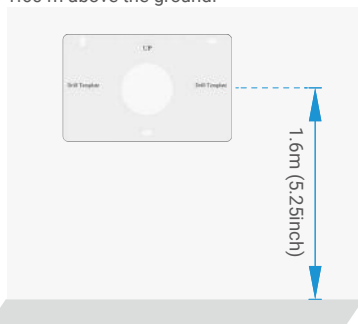
1. Carica la batteria e installa il monitor

1 Caricare completamente la batteria.

- i Il cavo di alimentazione è incluso nella confezione. Si prega di acquistare un adattatore di alimentazione da 5V 2A in quanto non è incluso nella confezione.

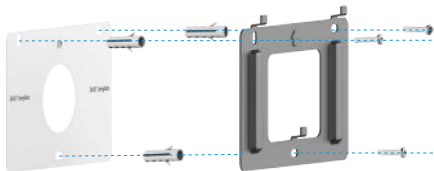


2 Place the drill template for monitor so that the monitor screen is at a height of around 1.60 m above the ground.

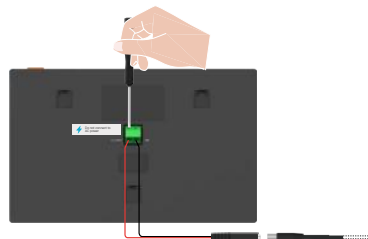


- Utilizzare il cavo di connessione jack e l'adattatore di alimentazione per collegare il monitor:

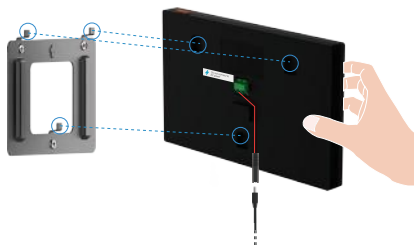
3 Fissa la staffa a parete con ancoraggi e viti (PA4x25) al muro.



4 Collegare il filo rosso del cavo di connessione jack al terminale +12-24VDC del monitor, il filo nero al terminale di terra con cacciavite (incluso) e il connettore del cavo jack all'adattatore di alimentazione.



- 5 Posizionare il monitor sulla staffa a parete.



- 6 Collegare l'adattatore alla presa a muro.



⚠ Importante: Per una migliore qualità dell'immagine, rimuovere la pellicola protettiva dal monitor prima dell'utilizzo.



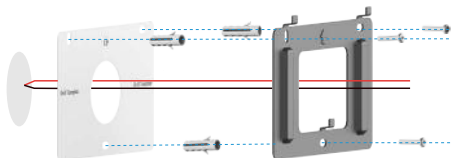
⚠ Attenzione: durante l'installazione, non collegare l'alimentazione a una presa a muro.

- Utilizza l'alimentazione di +12-24VDC che hai riservato sulla parete per collegare il monitor, in modo che non ci siano cavi esposti sulla parete:

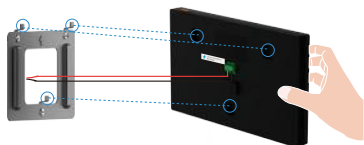
⚠ Attenzione: durante l'installazione, si prega di tagliare l'alimentazione.



- 3 Prendi i fili dalla parete attraverso i fori della sagoma della trapanazione e della staffa a parete, quindi fissa la staffa a parete con i tasselli e le viti (PA4x25) al muro.

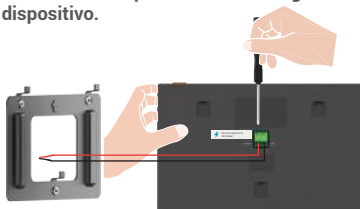


- 5 Posizionare il monitor sulla staffa a parete.

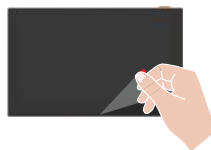


- 4 Collegare il filo rosso (+12-24VDC) dal tuo muro al terminale +12-24VDC del monitor, il filo nero (Ground) dal tuo muro al terminale GND del monitor.

⚠ Avvertenza: L'alimentazione deve essere CC e la tensione non può superare i 24V, in caso contrario potrebbe causare gravi danni al dispositivo.



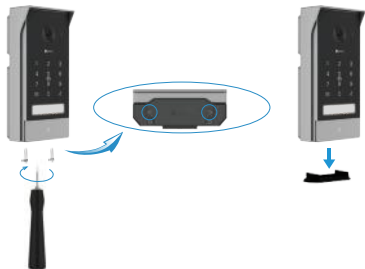
⚠ Importante: Per una migliore qualità dell'immagine, rimuovere la pellicola protettiva dal monitor prima dell'utilizzo.



2. Accoppiare il pannello di intercomunicazione e il monitor

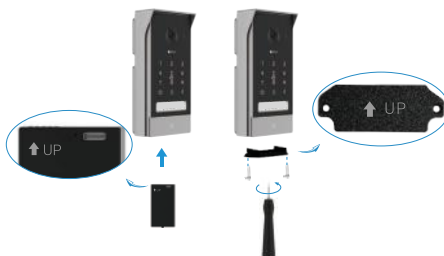
- i** Prima di iniziare l'accoppiamento, assicurati che il tuo monitor sia acceso (non è necessario fare altri passaggi), che è per l'accoppiamento del pannello di intercomunicazione e il monitor.

- 1 Rimuovere le viti con il cacciavite (incluso) e il coperchio della batteria sotto il pannello intercomunicante all'interno.



- 2 Inserisci la batteria nel pannello intercomunicante. Installare il coperchio della batteria con le viti.

- i** Quando il pannello di intercomunicazione è acceso, si accende automaticamente.



- 3 Quando il monitor è acceso e il pannello intercomunicante si risveglia, si accoppiano automaticamente. Premere il pulsante del campanello per risvegliare il pannello intercomunicante, il pannello intercomunicante si conatterà al monitor.

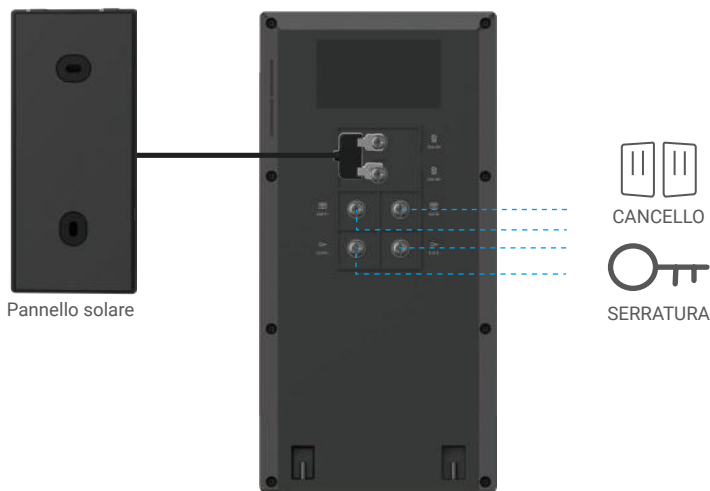


3. Cablaggio esterno e installazione del pannello intercomunicante

3.1 Cablaggio


Onde evitare rischi di interferenze e malfunzionamenti, non far passare i cavi del videocitofono nella stessa guaina dei cavi elettrici.

⚠ Avvertenza: non raddoppiare in nessun caso i fili per aumentare la sezione.



Pannello del citofono (campanello)

1-1 schema elettrico

	$\varnothing 2 \times 0,75 \text{ mm}^2$	$\varnothing 2 \times 1,5 \text{ mm}^2$	Doppino intrecciato (TP)
	1-10 m	1-10 m	1-10 m

⚠ La distanza di installazione tra il pannello dell'interfono e il monitor non deve superare i 350 m.

1. Collegamento di una contropiastra o una serratura elettrica

Collegarla direttamente ai morsetti LOCK- e LOCK+ posti sul retro del pannello del citofono.

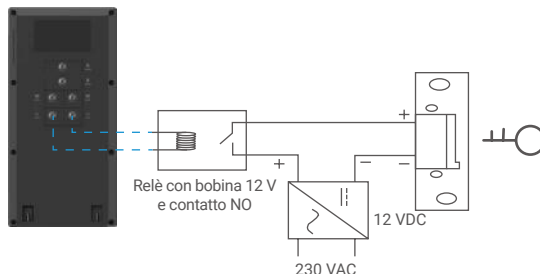
Per il cablaggio fare riferimento all'etichetta posta sul retro del pannello del citofono.

- i** Questa funzione è valida solo se lo schermo visualizza le immagini video esterne. Verrà visualizzato a conferma un indicatore.

⚠ Importante: per fare in modo che il videocitofono possa sbloccare la contropiastra elettrica o la serratura, è necessario che siano soddisfatte le seguenti due condizioni:

1. La contropiastra elettrica o la serratura devono disporre di memoria meccanica.
2. L'alimentazione della contropiastra elettrica o della serratura non deve superare i 12V/0,8A

Se l'alimentazione della contropiastra elettrica o della serratura supera i 12 V/0,8 A, procedere come segue.



2. Collegamento del motore del cancello

Collegare direttamente i fili del motore del cancello ai morsetti GATE- e GATE+ sul retro del pannello del citofono. Il pannello del citofono prevede una connessione a contatto "a vuoto", senza corrente elettrica, per il collegamento al pulsante del cancello automatizzato.

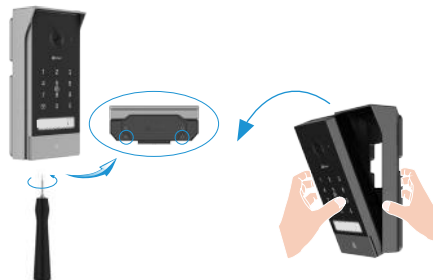
- i** Questa funzione è valida solo se lo schermo visualizza le immagini video esterne. Verrà visualizzato a conferma un indicatore.

⚠ Importante: Controllo del cancello: capacità di rottura: 12 V/2 A.

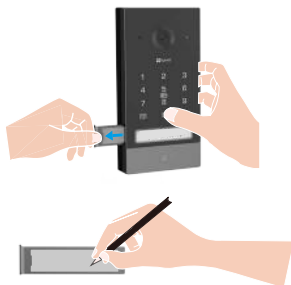


Prima di iniziare l'installazione, confermare che la posizione in cui si vuole installare il pannello intercomunicante e il pannello solare sia appropriata, data la lunghezza del cavo del pannello solare e altri fattori pratici.

- 1** Rimuovere le viti sotto il pannello intercomunicante con il cacciavite (incluso) e inclinare il pannello intercomunicante in avanti.

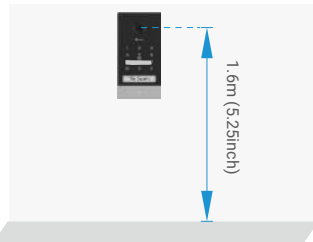


- 2 Tirare fuori il portanome e scrivere il nome sulla scheda, riprendere il portanome.



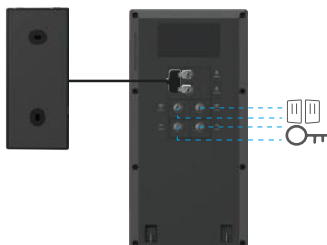
- 3 La lente del pannello deve essere posizionata ad un'altezza di circa 1,60 m.

⚠️ Attenzione: Non installare il pannello intercomunicante su qualsiasi superficie metallica, il che potrebbe interferire nella comunicazione tra dispositivi.

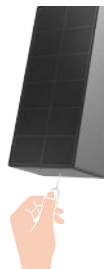


- 4 I terminali del pannello solare, del cancello e della serratura sul pannello di intercomunicazione devono essere cablati secondo le vostre esigenze. Per informazioni dettagliate sul cablaggio, vedere la sezione 3.1 Cablaggio

- i** Si consiglia di installare il pannello solare sul lato o sopra il pannello intercomunicante.

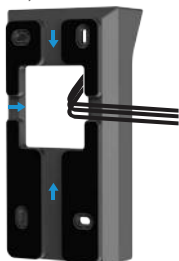


- 5 Utilizzare il perno fornito per premere e tenere premuto il foro nella parte inferiore del pannello solare, nel frattempo togliere la piastra posteriore. È più facile fare la connessione successiva solo con il pannello solare.

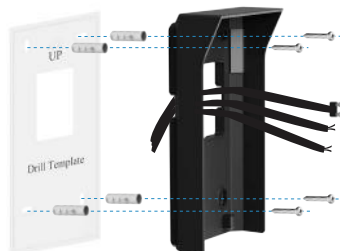


• Quando i fili che devono essere collegati al pannello di intercomunicazione non provengono dal muro:

- 6 Disporre i fili che devono essere collegati al pannello di intercomunicazione attraverso qualsiasi scanalatura della protezione a prova di tempo. (I fili indicati di seguito sono solo a titolo di riferimento).

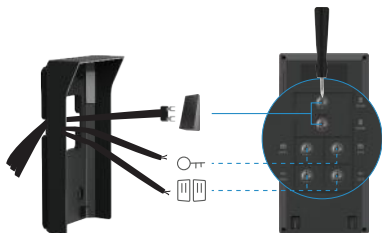


- 7 Posizionare il modello di trapano e quindi fissare saldamente la protezione a prova di tempo con ancore e viti (PA4x25) al muro.



- 8 Collegare i fili ai blocchi di terminale del pannello di intercomunicazione.

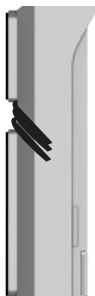
i Fare attenzione a non causare un cortocircuito durante il cablaggio.



- 9 Montare il pannello intercomunicante sul suo scudo a prova di tempo, nel frattempo disporre i fili attraverso la scanalatura, evitando che i fili si impiglino dietro il pannello intercomunicante.

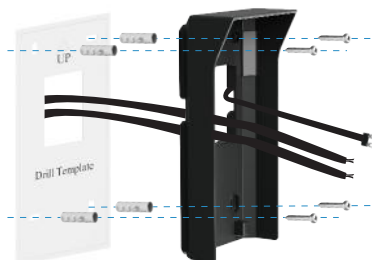


- 10 Verificare dalla scanalatura se i fili sono ordinati e non compressi.

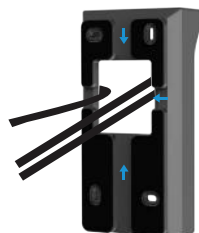


• Quando i fili che devono essere collegati al pannello di intercomunicazione provengono dal muro:

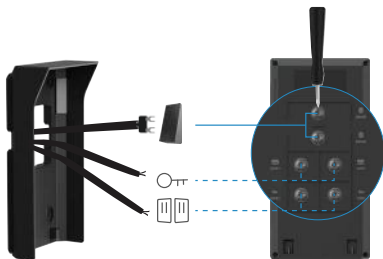
- 6 Se i tuoi fili provengono dal foro del muro, prendi i fili attraverso i fori del modello di trapano e la protezione a prova di tempo.



- 7 Disporre il cavo del pannello solare attraverso qualsiasi scanalatura del parasole a prova di condizione atmosferica. Quindi attaccare il parasole a prova di condizione atmosferica al muro con ancoraggi e viti (PA4x25) al muro.



- 8 Collegare i fili ai blocchi di terminali del pannello di intercomunicazione.

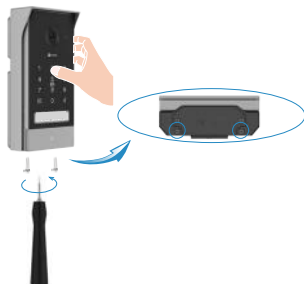


- 9 Montare il pannello intercomunicante sul suo parasole a prova di tempo, nel frattempo disporre il filo del pannello solare attraverso la scanalatura.



• Quindi, segui i seguenti passaggi:

- 10/11 Tenere saldamente la mano superiore del pannello intercomunicante, reinstallare le viti di fissaggio con il cacciavite.



- 10/12 Premere nuovamente il pulsante del campanello per confermare che il pannello di intercomunicazione e il monitor siano connessi all'aperto.



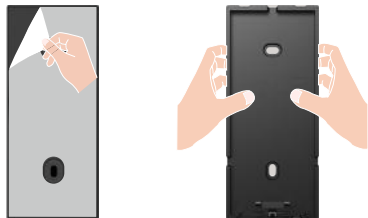
! Important: For a better image quality, please remove the protective film from the intercom panel before using it.



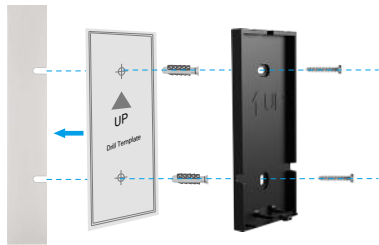
Tip: It is recommended that the wires be passed through a sheath to protect them from impacts and weather.

4. Installare il pannello solare

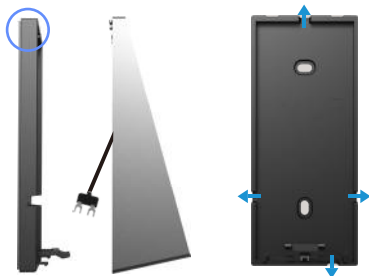
- 1 Ci sono due modi per fissare la piastra posteriore alla posizione di installazione. Puoi staccare la pellicola dello sticker in schiuma e incollare la piastra direttamente nella posizione di installazione desiderata. Quando la superficie di installazione è ruvida, si consiglia di seguire il metodo successivo.



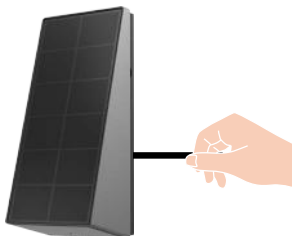
- 2 Oppure posizionare il modello di trapano nella posizione di installazione desiderata. Effettuare due fori per le viti e inserire le ancoraggi. Fissare la piastra posteriore con le viti in metallo fornite (PA3x25).



- 3 Attaccare il pannello solare alla piastra posteriore dall'alto verso il basso, allineandolo con le due scanalature in alto. Ci sono quattro fori per il passaggio del connettore del cavo.



- 4 Se hai un filo aggiuntivo esposto, spingilo indietro verso il pannello solare attraverso il foro del filo. L'installazione è completata.

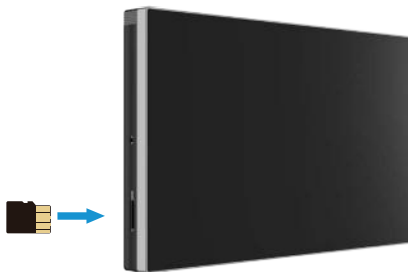


- 5 L'installazione è completata.



5. Installazione della scheda microSD (opzionale)

1. Inserire una scheda microSD (venduta separatamente) nello slot, come illustrato nella figura seguente.



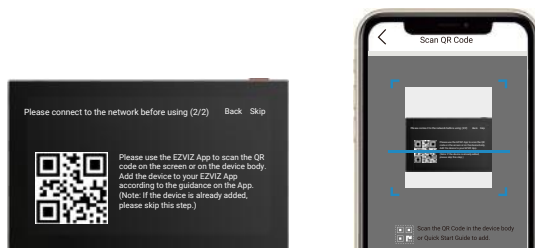
- i** Una volta inserita la scheda microSD, inizializzare la scheda nell'app EZVIZ prima di utilizzarla.
2. Nell'app EZVIZ, toccare Elenco Registrazioni nell'interfaccia di impostazione del dispositivo per controllare lo stato della scheda SD.
 3. Se lo stato della scheda di memoria visualizzato è Uninitialized (Non inizializzata), toccare per inizializzarla.
- i** Lo stato passerà a Normale e sarà possibile archiviare contenuti video.

Connessione del videocitofono EZVIZ allo smartphone

1. Premere il "pulsante di accensione/spegnimento schermo" per accendere lo schermo.



2. Attenersi alla procedura guidata a schermo per connettere il monitor alla rete Wi-Fi (procedura consigliata).
3. Sullo smartphone, accedere all'account nell'app EZVIZ, quindi nella schermata iniziale, toccare il segno "+" nell'angolo superiore destro per passare all'interfaccia di scansione del codice QR.
4. Scansionare il codice QR sullo schermo del monitor.



5. Seguire la procedura guidata dell'app EZVIZ per aggiungere il monitor all'app.

- i** Se non è possibile connettere il monitor al Wi-Fi o si salta questo passaggio (passaggio (1/2) sul monitor), è possibile utilizzare l'app EZVIZ per completare la configurazione del Wi-Fi:
1. Connettere lo smartphone alla rete Wi-Fi (consigliato)
 2. Accedere all'app EZVIZ e scansionare il codice QR sul monitor.
 3. Seguire la procedura guidata dell'app EZVIZ per completare la configurazione del Wi-Fi e aggiungere il videocitofono all'app EZVIZ.

Configura la tessera RFID e il codice di accesso

Quando si aggiunge il monitor all'app EZVIZ per la prima volta, è essenziale configurare la tessera o il codice di accesso nell'app EZVIZ:

1. Configurazione del badge RFID

Aggiunta di badge RFID

1. Accedere al proprio account nell'app EZVIZ.
2. Vai alla pagina delle impostazioni del pannello intercom, seleziona Impostazioni sblocco> Gestione carte.
3. Tocca "Aggiungi carte", imposta il nome della carta e tocca "Passaggio successivo".
4. Imposta il termine di validità e tocca "Passaggio successivo".
5. Appoggiando il badge RFID sulla zona di lettura del badge, l'indicatore del campanello lampeggia 3 volte indicando che il badge è stato aggiunto correttamente.
6. Toccare "Completato".

Eliminazione di badge RFID

1. Accedere al proprio account nell'app EZVIZ.
2. Vai alla pagina Impostazioni della piastra di intercomunicazione, scegli Gestione carta.
3. Toccare la scheda da eliminare e toccare "Elimina" -> "OK" per eliminare la scheda.

2. Configurare il codice di accesso

Aggiungi il codice di accesso



1. Accedi al tuo account dell'app EZVIZ.
2. Vai alla pagina delle impostazioni del pannello intercom, seleziona Impostazioni sblocco> Gestione codici di accesso.
3. Tocca "Aggiungi codice di accesso" e imposta il nome del codice di accesso e il termine di validità.
4. Inserisci il codice di accesso e tocca "Fine".

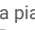

Elimina il codice di accesso

1. Accedi al tuo account dell'app EZVIZ.
2. Vai alla pagina delle impostazioni del pannello intercom, seleziona Gestione codici di accesso.
3. Tocca per scegliere il codice di accesso da eliminare e tocca "Elimina" -> "OK" per eliminare la scheda.

Quattro metodi di sblocco

1. Apertura di cancello/porta tramite monitor




1. Accedere al menu principale sullo schermo.
2. Toccare  o  per aprire la serratura o il cancello.

- i** Quando la piastra di intercomunicazione è in modalità di sospensione,  e  non possono essere toccati sul monitor. Dopo aver attivato la piastra di intercomunicazione, viene visualizzata la vista dal vivo nell'app, è possibile sbloccare la serratura o il cancello.

2. Apertura di cancello/porta tramite l'app EZVIZ

1. Accedere al proprio account nell'app EZVIZ.

2. Accedere alla pagina della visualizzazione live del pannello del citofono, toccare  o  per aprire la serratura o il cancello.

 Quando la piastra di intercomunicazione è in modalità di sospensione,  e  non possono essere toccati nell'app EZVIZ. Dopo aver attivato la piastra di intercomunicazione, viene visualizzata la vista dal vivo nell'app, è possibile sbloccare la serratura o il cancello.

3. Apertura di cancello/porta con badge RFID intelligente



• Sblocco della contropiastra elettrica/serratura:


Passare rapidamente il badge pre-programmato sulla zona di lettura RFID. Un segnale acustico breve conferma l'apertura della contropiastra elettrica/serratura.

• Sblocco del motore del cancello:

Tenere il badge per almeno 3 secondi sulla zona di lettura RFID. Un segnale acustico breve conferma l'apertura del cancello.

4. Aprire il cancello / la porta tramite il codice di accesso

Dopo aver impostato il codice di accesso sull'app EZVIZ, premere il codice di accesso sul pannello intercom in primo luogo e  o  in secondo luogo per sbloccare il lucchetto o la porta.

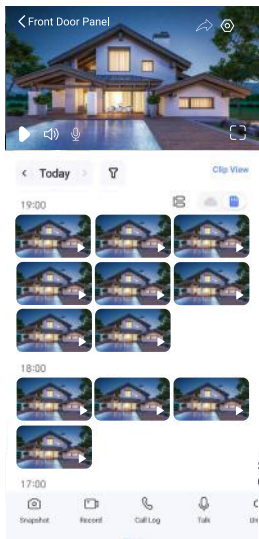
 Quando il pannello intercom è in modalità sleep, il primo tocco serve per attivare il pannello. Inserisci il codice di accesso e poi ascolta la conferma vocale.

Visualizzazione del dispositivo nell'app EZVIZ





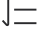
i L'interfaccia dell'app può essere diversa a seguito dell'aggiornamento della versione; fare riferimento all'interfaccia dell'app installata sul telefono.


1. Visualizzazione live

Quando si avvia l'app EZVIZ, viene visualizzata la pagina del dispositivo come mostrato di seguito. Si possono visualizzare le immagini e ascoltare i suoni in tempo reale, scattare istantanee, registrare video e scegliere la definizione del video in base alle esigenze.



Icona	Descrizione
	Condivisione. Condivisione del dispositivo.
	Impostazioni. Consente di visualizzare o modificare le impostazioni del dispositivo.
	Visualizzazione a schermo intero. Toccare per ottenere la visualizzazione a schermo a intero del campo visivo di ripresa.
	Archiviazione cloud. Tocca per vedere i video archiviati nel cloud.
	Archiviazione sulla scheda SD. Tocca per vedere i video archiviati sulla scheda SD.
	Istantanea. Consente di scattare un'istantanea.
	Registrazione. Consente di avviare e interrompere manualmente la registrazione.
	Call Log (Registro chiamate). Consente di visualizzare il registro delle chiamate.
	Parla. Toccare l'icona e seguire le istruzioni sullo schermo per parlare o per ascoltare le persone davanti alla telecamera.
	Serratura. Toccare per sbloccare la contropiastra elettrica o la serratura.
	Cancello. Toccare per aprire il cancello.

	Definizione. Consente di selezionare la risoluzione del video, tra Quad HD, Full HD o Hi-Def.
	Dispositivo nelle vicinanze. Tocca per verificare i dispositivi disponibili nelle vicinanze.
	Popup. Consente di visualizzare il video sopra un'altra applicazione in uso.
	Suggerimento. Tocca per visualizzare le domande frequenti relative al dispositivo.
	Riorganizza. Riorganizza la sequenza di tutte le funzioni precedenti.

 Scorrere a destra e sinistra sullo schermo per visualizzare altre icone.

2. Impostazioni

2.1 Pannello del citofono (campanello)


Nella pagina delle impostazioni è possibile configurare i parametri del pannello del citofono.

Parametro	Descrizione
Nome	Visualizzare o toccare per personalizzare il nome del dispositivo.
Impostazioni di apertura porta	Puoi gestire la tua tessera e il codice di accesso qui per il tuo dispositivo.
Notifica dei messaggi	È possibile gestire il messaggio del dispositivo e la notifica dell'app EZVIZ.
Impostazioni audio	È possibile impostare i parametri audio pertinenti del dispositivo.
Impostazioni immagine	È possibile impostare i parametri delle immagini pertinenti del dispositivo.
Impostazioni luci	È possibile impostare i parametri della luce pertinenti del dispositivo.
Batteria	Puoi vedere le informazioni sulla batteria pertinenti per il tuo dispositivo.
Impostazioni privacy	Puoi personalizzare l'area di privacy qui.
Informazioni sul dispositivo	Consente di visualizzare le informazioni sul dispositivo.
Condividi dispositivo	Il dispositivo può essere condiviso con i membri della famiglia o con gli ospiti.
Riavvio del dispositivo	Toccare per riavviare il dispositivo.

2.2 Monitor

Nella pagina delle impostazioni è possibile configurare i parametri del monitor.

Parametro	Descrizione
Nome	Visualizzare o toccare per personalizzare il nome del dispositivo.
Notifica dei messaggi	Puoi attivare/disattivare la notifica offline.
Impostazioni audio	È possibile attivare/disattivare la suoneria dello schermo e selezionare le suonerie del campanello.

Impostazioni dello schermo	Qui si può regolare la luminosità dello schermo e la durata del blocco automatico dello schermo.
Elenco contenuti	È possibile visualizzare lo stato di archiviazione della scheda di memoria del dispositivo.
Impostazioni privacy	È possibile crittografare i video con la password di crittografia.
Network Settings	Puoi vedere il Wi-Fi a cui il tuo dispositivo è connesso e ripristinare il dispositivo.  Per modificare la rete Wi-Fi del dispositivo, accedere alla schermata e selezionare Impostazioni-> Rete e orario -> Wi-Fi corrente e selezionare la rete Wi-Fi a cui connettersi.
Informazioni dispositivo	Consente di visualizzare le informazioni sul dispositivo.
Riavvio del dispositivo	Toccare per riavviare il dispositivo.
Elimina dispositivo	Toccare per eliminare il dispositivo dall'app EZVIZ.

Connessione dei dispositivi EZVIZ

1. Tramite Amazon Alexa

Queste istruzioni consentono di controllare i dispositivi EZVIZ con Amazon Alexa. In caso di problemi durante la procedura, consultare la sezione **Risoluzione dei problemi**.

Prima di iniziare, verificare che:

1. I dispositivi EZVIZ siano connessi all'app EZVIZ.
2. Nell'app EZVIZ, disattivare l'opzione "Crittografia video" e attivare la voce "Audio" nella pagina Impostazioni dispositivo.
3. Sia disponibile un dispositivo compatibile con Alexa (ad esempio, Echo Spot, Echo-Show, il nuovo Echo-Show, Fire TV (qualsiasi generazione), Fire TV Stick (solo seconda generazione), smart TV Fire TV Edition).
4. L'app di Amazon Alexa sia già installata sul dispositivo smart e sia stato creato un account.

Per controllare i dispositivi EZVIZ con Amazon Alexa:

1. Aprire l'app di Alexa e selezionare "Skill e giochi" nel menu.
2. Nella schermata Skill e giochi, cercare "EZVIZ" per trovare le skill per "EZVIZ".
3. Selezionare la skill del dispositivo EZVIZ, quindi toccare **ABILITA ALL'USO**.
4. Inserire il nome utente e la password di EZVIZ, quindi toccare **Accedi**.
5. Toccare **Autorizza** per autorizzare Alexa ad accedere all'account EZVIZ, in modo che possa controllare i dispositivi EZVIZ.
6. Verrà visualizzato il messaggio "EZVIZ è stato connesso correttamente"; toccare **CERCA DISPOSITIVI** per consentire ad Alexa di individuare tutti i dispositivi EZVIZ.
7. Tornando al menu dell'app di Alexa e selezionando "Dispositivi" sarà possibile visualizzare tutti i dispositivi EZVIZ, nella sezione dei dispositivi.

Controllo vocale

Rilevare il nuovo dispositivo smart tramite il menu "Casa intelligente" dell'app di Alexa o con la funzione di controllo vocale di Alexa.


Una volta trovato il dispositivo, è possibile controllarlo con la voce. Pronunciare dei semplici comandi per Alexa.

Rispondere al pannello del citofono EZVIZ con Alexa

Dopo aver collegato il pannello del citofono EZVIZ al dispositivo abilitato per Alexa, è possibile parlare con i visitatori tramite il dispositivo Echo o Fire TV.

Per parlare ai visitatori, è possibile pronunciare:

- Alexa, rispondi [Nome pannello del citofono EZVIZ].
- Alexa, parla a [Nome pannello del citofono EZVIZ].

 Il nome del dispositivo, ad esempio, "mostra la telecamera xxxx," si può modificare nell'app EZVIZ. Ogni volta che si modifica il nome del dispositivo è necessario cercarlo di nuovo per aggiornare il nome.

Risoluzione dei problemi

Cosa devo fare se Alexa non riesce a trovare il dispositivo?

Controllare se ci sono problemi di connessione a Internet.

Provare a riavviare il dispositivo smart e cercare di nuovo il dispositivo su Alexa.

Perché lo stato del dispositivo risulta "Offline" su Alexa?

Il dispositivo potrebbe essersi disconnesso dalla rete. Riavviare il dispositivo smart e cercarlo di nuovo su Alexa.

Verificare che il router sia connesso a Internet e riprovare.

 Per i dettagli sui paesi in cui Amazon Alexa è disponibile, consultare il sito Web ufficiale di Amazon Alexa.

2. Tramite l'Assistente Google

Tramite l'Assistente Google è possibile attivare il dispositivo EZVIZ e guardare il video live pronunciando comandi vocali per l'Assistente Google.

Sono necessari i seguenti dispositivi e app:

1. Un'app EZVIZ attiva.
2. Nell'app EZVIZ, disattivare l'opzione "Crittografia video" e attivare la voce "Audio" nella pagina Impostazioni dispositivo.
3. Una TV con Chromecast collegato.
4. L'Assistente Google sul proprio telefono.

Ecco come iniziare:

1. Configurare il dispositivo EZVIZ e verificare che funzioni correttamente con l'app.
2. Scaricare l'app Google Home dall'App Store o da Google Play Store™ e accedere al proprio account di Google.
3. Nella schermata MyHome, toccare il segno "+" in alto a sinistra e selezionare "Configura dispositivo" nell'elenco del menu per accedere all'interfaccia di configurazione.
4. Toccando **Funziona con Google** e cercando "EZVIZ", saranno individuate le skill per "EZVIZ".
5. Inserire il nome utente e la password di EZVIZ, quindi toccare **Accedi**.
6. Toccare **Autorizza** per autorizzare Google ad accedere all'account EZVIZ, in modo che possa controllare i dispositivi EZVIZ.
7. Toccare **Torna all'app**.
8. Seguire la procedura descritta in precedenza per completare l'autorizzazione. Al termine della sincronizzazione il servizio EZVIZ sarà visibile nell'elenco dei servizi. Per visualizzare un elenco dei dispositivi compatibili con l'account EZVIZ toccare l'icona del servizio EZVIZ.
9. Provare alcuni comandi. Utilizzare il nome della telecamera creato al momento della configurazione del sistema.

È possibile gestire i dispositivi singolarmente o in gruppo. L'aggiunta di dispositivi a una stanza consente di controllare un gruppo di dispositivi contemporaneamente con un solo comando.

Consultare il link per maggiori informazioni:

<https://support.google.com/googlehome/answer/7029485?co=GENIE.Platform%3DAndroid&hl=en>

 Per ulteriori informazioni sul dispositivo fare riferimento al sito www.ezviz.com/it.

PRECAUZIONI PER LA SICUREZZA

Eventuali danni causati dalla mancata osservanza del manuale invalidano la garanzia. EZVIZ non si assume alcuna responsabilità per i danni risultanti.

EZVIZ non si ritiene responsabile per eventuali danni a cose o persone causati da un uso improprio o dal mancato rispetto delle istruzioni di sicurezza.

Questo prodotto è stato fabbricato nel pieno rispetto delle istruzioni di sicurezza. Per mantenere questo stato e sfruttare al massimo il prodotto, gli utenti devono attenersi alle istruzioni di sicurezza e alle avvertenze contenute in questo manuale.



: questo simbolo indica il rischio di scossa elettrica o cortocircuito.

- È necessario utilizzare questo prodotto solo con una tensione compresa tra: 100-240 Volt e 50-60 hertz.
- Non tentare mai di utilizzare questo dispositivo con una tensione diversa.
- Assicurarsi che tutti i collegamenti elettrici del sistema siano conformi alle istruzioni per l'uso.
- Negli esercizi commerciali, assicurarsi di rispettare le norme antinfortunistiche dell'impianto elettrico.
- In scuole, strutture di formazione, officine, ecc. deve essere presente personale qualificato per monitorare il funzionamento delle apparecchiature elettroniche.
- È necessario attenersi alle istruzioni sull'uso di altri dispositivi connessi al sistema.
- Rivolgersi a personale qualificato in caso di dubbi a proposito del funzionamento o della sicurezza dell'apparecchio.
- Non collegare o scollegare l'apparecchio elettrico con le mani bagnate.
- Durante l'installazione del prodotto, verificare che non sussista un rischio di danneggiamento dei cavi di alimentazione.
- Non sostituire da soli i cavi elettrici danneggiati! In tal caso, rimuoverli e rivolgersi a un tecnico.
- L'alimentazione di rete deve trovarsi vicino al dispositivo e deve essere facilmente accessibile.
- Un dispositivo di commutazione (un interruttore di manovra-sezionatore, un interruttore automatico o un dispositivo equivalente) deve essere facilmente accessibile e integrato nell'installazione del cablaggio dell'edificio per le apparecchiature che sono permanentemente collegate alla rete.
- Per garantire una ventilazione sufficiente al dispositivo, mantenere libera l'area intorno al dispositivo.
- La ventilazione non deve essere ostruita coprendo l'apertura di ventilazione con oggetti come giornali, tovaglie o tende).
- Non posizionare fiamme libere, come candele accese, sul dispositivo.
- Rispettare la temperatura di esercizio del prodotto.
- Il dispositivo non deve essere esposto a schizzi o gocciolamenti di liquidi; non poggiare sul dispositivo oggetti contenenti liquidi, ad esempio vasi.

Misure sull'Uso dei Prodotti Video

Cari utenti EZVIZ apprezzati,

La tecnologia influenza ogni aspetto della nostra vita. Come azienda tecnologica orientata al futuro, siamo sempre più consapevoli del ruolo che la tecnologia svolge nel migliorare l'efficienza e la qualità della nostra vita. Allo stesso tempo, siamo anche consapevoli del potenziale danno del suo uso improprio. Ad esempio, i prodotti video possono registrare immagini reali, complete e chiare, quindi hanno un grande valore nella rappresentazione dei fatti. Tuttavia, la distribuzione, l'uso e / o il trattamento improprio dei registri video possono violare la privacy, i diritti e gli interessi legittimi degli altri.

Ecco le iniziative di EZVIZ a cui apprezzeremmo la vostra attenzione:

1. Ogni individuo possiede una ragionevole aspettativa di privacy e l'uso di prodotti video non dovrebbe essere in conflitto con tale aspettativa ragionevole. Pertanto, un avviso di avvertimento che chiarisca la gamma di monitoraggio dovrebbe essere visualizzato in modo ragionevole ed efficace durante l'installazione di prodotti video in aree pubbliche. Per le aree non pubbliche, i diritti e gli interessi delle persone coinvolte devono essere valutati attentamente, incluso ma non limitato all'installazione di prodotti video solo dopo aver ottenuto il consenso degli interessati e non installando prodotti video altamente invisibili senza la conoscenza degli altri.
2. I prodotti video registrano oggettivamente le attività reali in un determinato tempo e spazio. Gli utenti devono identificare in modo ragionevole le persone e i diritti coinvolti in questa area in anticipo, per evitare qualsiasi violazione di ritratto, privacy o altri diritti legali degli altri, proteggendosi attraverso i prodotti video. In particolare, se si sceglie di abilitare la funzione di registrazione audio sulla propria telecamera, essa catturerà i suoni, comprese le conversazioni, all'interno della gamma di monitoraggio. Consigliamo vivamente una valutazione completa delle possibili fonti sonore nella gamma di monitoraggio, al fine di comprendere appieno la necessità e la ragionevolezza prima di attivare la funzione di registrazione audio.
3. I prodotti video in uso genereranno costantemente dati audio o visivi da scene reali - eventualmente includendo informazioni biometriche come immagini facciali - in base alla selezione delle funzionalità del prodotto da parte dell'utente. Tali dati possono essere utilizzati o elaborati per l'uso. I prodotti video sono solo strumenti tecnologici che non possono praticare legalmente e moralmente gli standard per la guida dell'uso lecito e corretto dei dati. Sono i metodi e gli scopi delle persone che controllano e utilizzano i dati generati a fare la differenza. Pertanto, i responsabili del trattamento dei dati non solo devono rispettare rigorosamente le leggi e i regolamenti applicabili, ma anche rispettare pienamente le regole non obbligatorie, comprese le convenzioni internazionali, gli standard morali, le norme culturali, l'ordine pubblico e le usanze locali. Inoltre, dovremmo sempre dare la priorità alla protezione della privacy e dei diritti di ritratto, nonché ad altri interessi ragionevoli.
4. I dati video continuamente generati dai prodotti video portano con sé i diritti, i valori e le altre richieste di vari stakeholder. Pertanto, è estremamente cruciale garantire la sicurezza dei dati e proteggere i prodotti da intrusioni malintenzionate. Ogni utente e responsabile dei dati deve adottare tutte le misure ragionevoli e necessarie per massimizzare la sicurezza del prodotto e dei dati, evitando la divulgazione impropria o l'abuso dei dati, tra cui, ma non limitati a, l'installazione di controllo degli accessi, la selezione di un ambiente di rete adatto in cui i prodotti video sono collegati, l'istituzione e l'ottimizzazione costante della sicurezza della rete.
5. I prodotti video hanno dato un grande contributo per migliorare la sicurezza della nostra società e crediamo che continueranno a svolgere un ruolo positivo in vari aspetti della nostra vita quotidiana. Qualsiasi tentativo di abusare di questi prodotti per violare i diritti umani o compiere attività illegali contraddice l'essenza stessa del valore dell'innovazione tecnologica e dello sviluppo di prodotto. Incoraggiamo ogni utente a stabilire i propri metodi e regole per valutare e monitorare l'uso dei prodotti video, in modo da garantire che questi prodotti siano sempre utilizzati correttamente, con attenzione e con buona volontà.